

# 规格书

**产品：LCD 模块**

**型号：SX035HVGA006**

客户			尚视界科技		
批准	审核	检查	批准	审核	拟制
			PANJIANGJIN	LIANGYQ	QUANMENG

用于承认规格书

用于承认规格书和样品

深圳市尚视界科技有限公司

SUN DISPLAY TECHNOLOGY CO., LTD.

标准文本	产品规格书	型号	<u>SX035HVGA006</u>	页数	1
------	-------	----	---------------------	----	---

修改记录

日期	版本	修改内容	拟制	检查	核准
2017-8-28	01	初版发行	QUANMENG		

标准文本	产品规格书	型号	<u>SX035HVGA006</u>	页数	2
------	-------	----	---------------------	----	---

## 目录

1.	概述	-----	3
2.	产品特征	-----	3
3.	机械规格	-----	3
4.	外形尺寸	-----	4
5.	接口定义	-----	5
6.	功能框图	-----	6
7.	接口时序	-----	6
8.	上下电时序	-----	7
9.	颜色组合图	-----	8
10.	极限技术参数	-----	10
11.	电气参数	-----	10
12.	背光参数	-----	11
13.	光电参数	-----	11
14.	极限环境参数	-----	15
15.	可靠性测试	-----	15
16.	LCM 检验标准	-----	16
17.	LCM 的使用	-----	19

标准文本	产品规格书	型号	<u>SX035HVGA006</u>	页数	3
------	-------	----	---------------------	----	---

### 1. 概述

#### 1-1 范围:

此份规格书涵盖了 LCM 从尚视界科技到客户的运输过程中应该注意的所有要求。

#### 1-2 产品:

LCD 模块 (LCM)

#### 1-3 型号:

SX035HVGA006

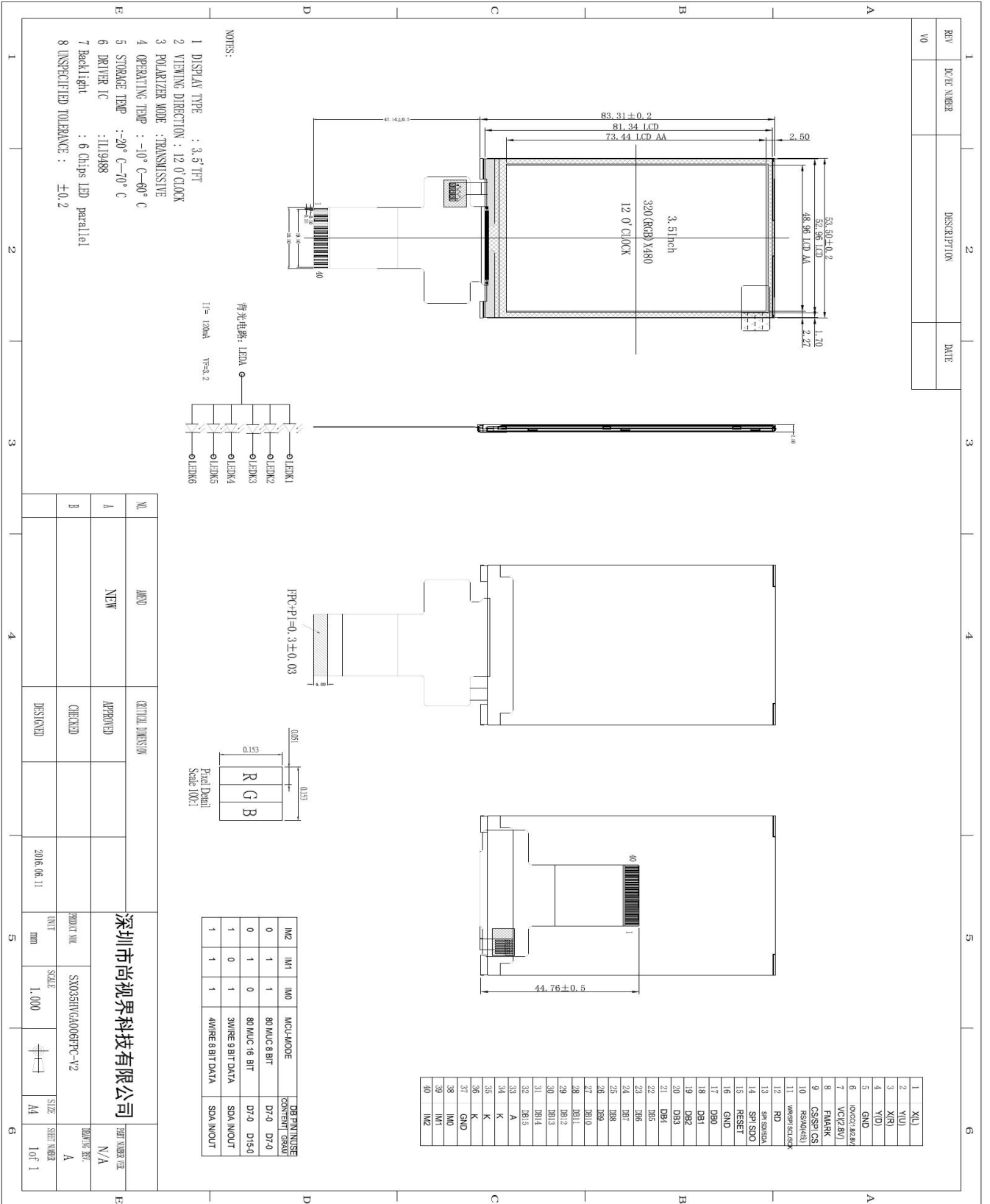
### 2. 产品特征

- (1) 显示类型: Transmissive (全透式), 3.5 寸 TFT, LCD module;
- (2) 显示色彩: 65K, 262K;
- (3) 视角 : 12 点
- (4) 点阵 : 320 (RGB) (W) ×480H Pixels;

### 3. 机械规格

项目	规格	单位
外形尺寸	53.5*83.31*2.5	mm
可视区域	48.96*77.44	mm
显示内容	320RGB *480Dots	---
驱动 IC	ILI9488	
结构类型	COG+FPC+BL	---
背光类型	WHITE LED	—

4. 外形尺寸

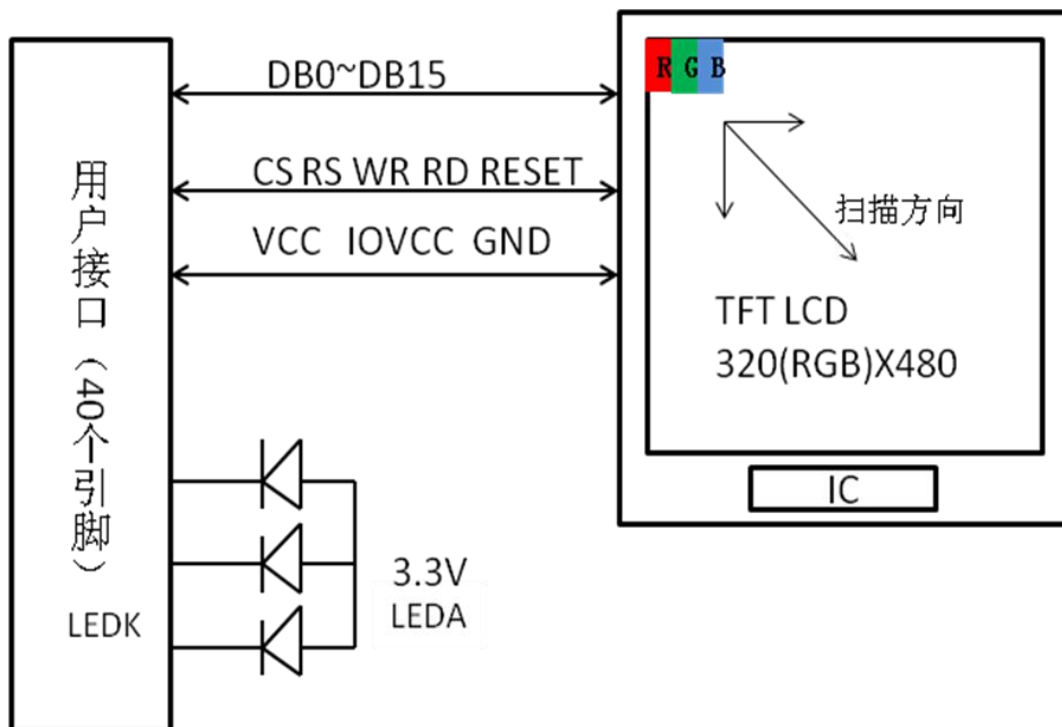


5. 接口定义:

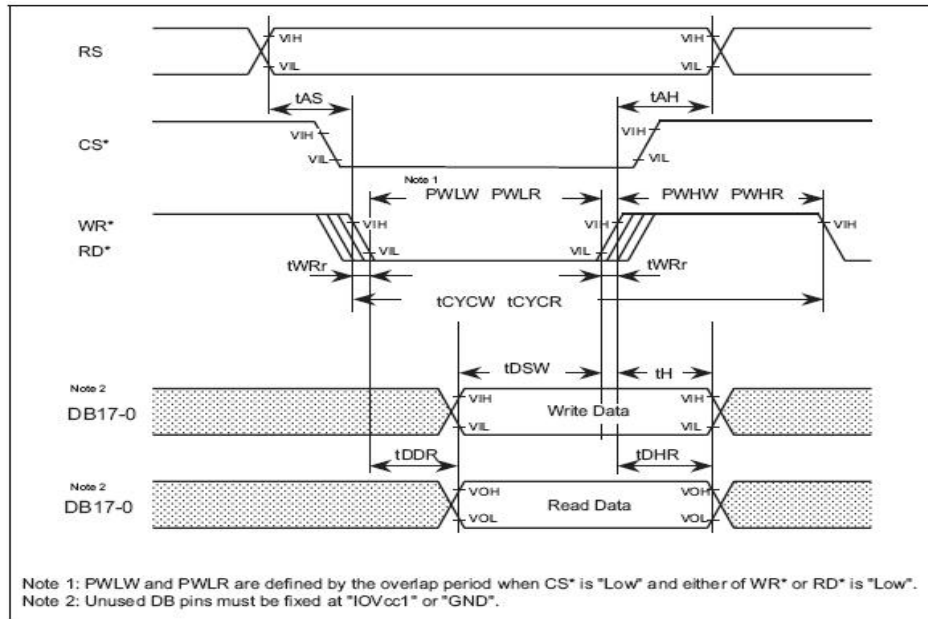
编号	接口定义	引脚功能说明	备注
1	X(L)	空接引脚	
2	Y(U)	空接引脚	
3	X(R)	空接引脚	
4	Y(D)	接地	
5	GND	接地端	
6	IOVCC	IO 口电压	1.8V/2.8V
7	VCI	模拟电压	2.8-3.3V
8	FMARK	同步脉冲	
9	CS	LCD 片选信号	
10	RS	命令/数据选择端	
11	WR/SCL	并口写信号/串行 SPI 时钟信号	
12	RD	并口读信号	
13	SDI	串行 SPI 数据输入端	
14	SDO	空接引脚	
15	RESET	LCD 复位信号	
16	GND	接地端	
17	DB0	数据总线 DB0 口	
~	~	~	
32	DB15	数据总线 DB15 口	
33	A	背光正极	
34	K1	背光负极 1	
35	K2	背光灯负极 2	
36	K3	背光灯负极 3	
37	GND	接地端	
38	IM0	接口选择端	见下面的备注
39	IM1	接口选择端	
40	IM2	接口选择端	

IM2	IM1	IM0	Interface	Data Pin in Use
0	0	0	8080 18-bit bus interface	DB[17:0]
0	0	1	8080 9-bit bus interface	DB[8:0]
0	1	0	8080 16-bit bus interface	DB[15:0]
0	1	1	8080 8-bit bus interface	DB[7:0]
1	0	0	MDDI	MDDI_DATA_P MDDI_DATA_N MDDI_STB_P MDDI_STB_N
1	0	1	3-line SPI	SDA
1	1	0	MIPI DSI	MIPI_DATA_P, MIPI_DATA_N MIPI_CLOCK_P MIPI_CLOCK_N
1	1	1	4-line SPI	SDA

6.功能框图:



### 7. 接口时序



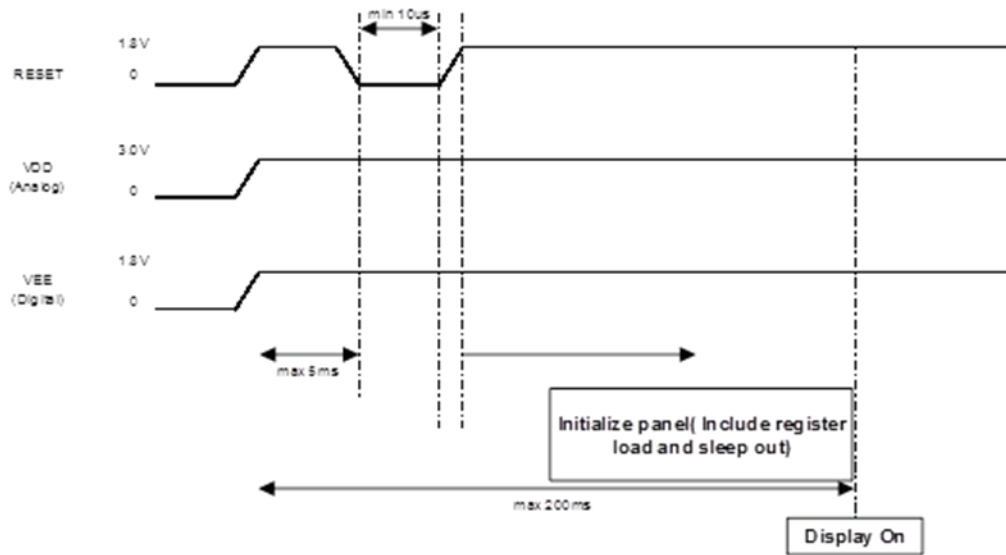
Item		Symbol	Unit	Min	Max
Bus cycle time	Write	tCYCW	ns	100	-
	Read	tCYCR		450	-
Write "Low" level pulse width	Write	PWLW	ns	35	-
Read "Low" level pulse width	Read	PWLR		45	-
Write "High" level pulse width	Write	PWHW	ns	35	-
Read "High" level pulse width	Read	PWHR		90	-
Write/Read rise/Fall time		twRr, twRf	ns	-	15
Setup time	Write( RS ~ CS, WR)	tAS	ns	35	-
	Read( RS ~ CS, RD)			35	-
Address hold time		tAH	ns	10	-
Write data setup time		tDSW	ns	25	-
Write data hold time		tH	ns	10	-
Read data delay time		tDDR	ns	-	340
Read data hold time		tDHR	ns	20	-
Time from read cycle to write cycle			ns	90	-
Time from write cycle to read cycle			ns	20	-

Note :  $V_{DD} = 3.0V$ ,  $V_{EE} = 1.8V$

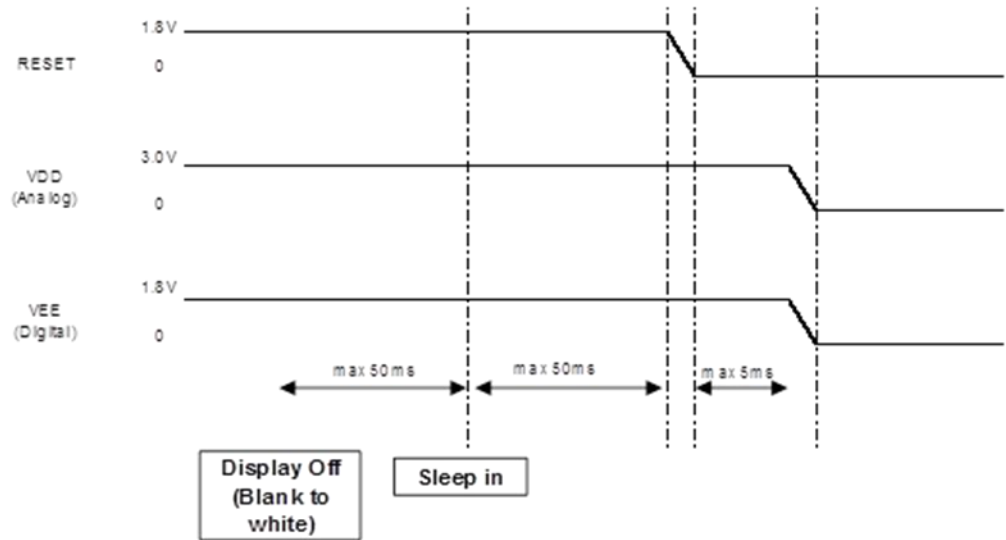
### 8. 上下电时序



**上电时序**



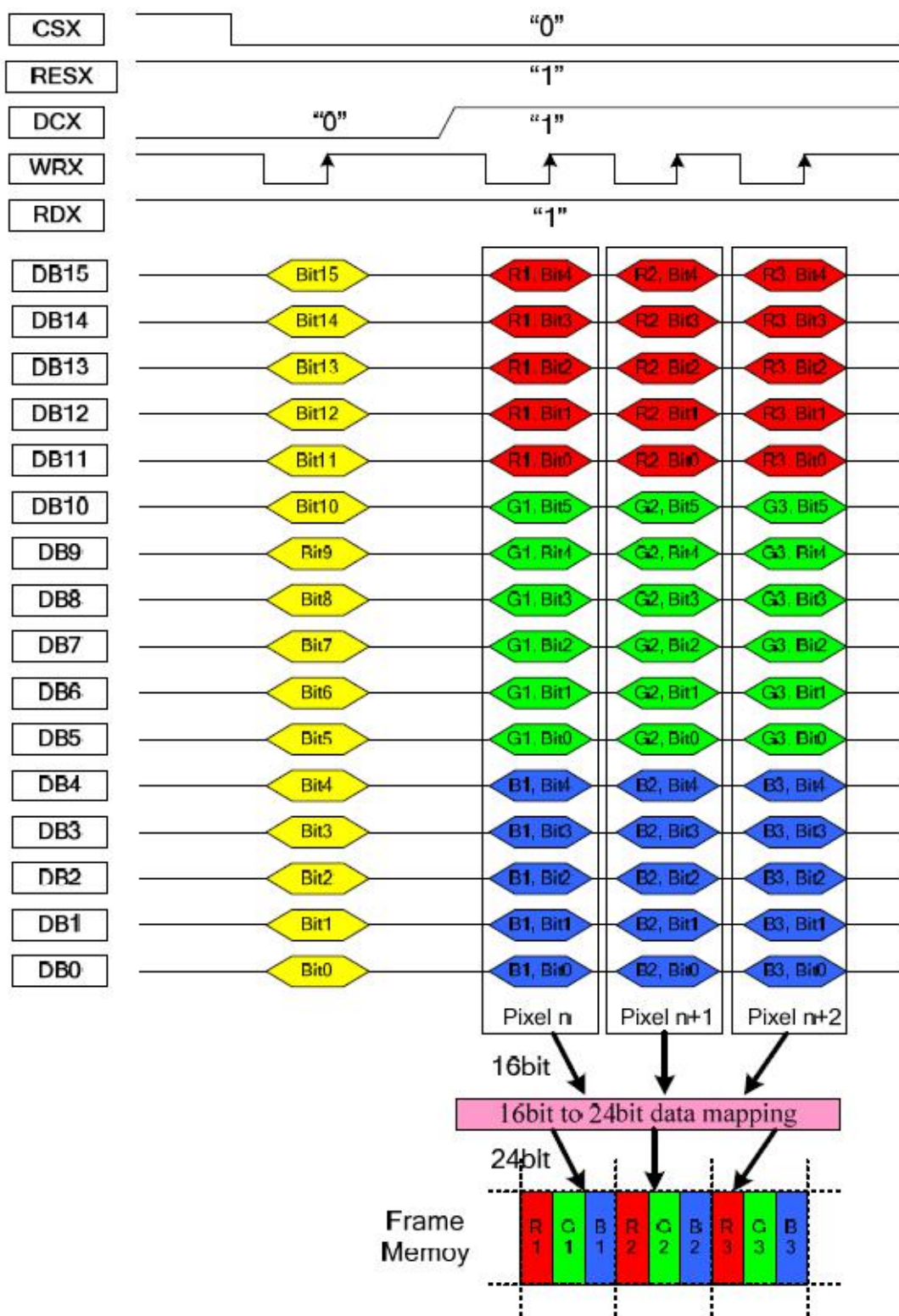
**掉电时序**



注意: VEE = IOVCC  
 VDD = VCC

9.颜色组合图

16-bit Data Bus for 16-bit/pixel (RGB 5-6-5 bits input), 65K-color



### 10. 极限技术参数

Parameter	Symbol	Values		Units	Notes
		Min	Max		
Power Supply Input	IOVCC	-0.3	4.0	V	
Power Supply Input	VCC	-0.3	4.0	V	
LED Current	$I_{LED}$	-	25	mA	
LED VOLTAGE	$V_{LED}$	-	45	V	

### 11. 电气参数

Parameter	Symbol	Values			Units	Notes
		Min	Typ	Max		
Power Supply Input	VDD	2.6	3.0	3.5	V	
Power Supply Input	IOVCC	1.7	1.8	3.5	V	
“H”Level Input Voltage	$V_{IH}$	0.8 $V_{IOVCC}$	-	-	V	
“L”Level Input Voltage	$V_{IL}$	-	-	0.2 $V_{IOVCC}$	V	
Power Consumption, Panel	$P_B$		22	30	mW	1

## 12. 背光参数

12-1 背光供电方式:

并联方式

12-2LED 白背光特性指标

项目	符号	条件	最小值	典型值	最大值	单位
正向电压	Vf	IF=15mA	---	3.0V	3.3V	V
反向电压	Vr		-	-	-	
背光颜色			白色			

## 13. 光电参数

Parameter	Symbol	Values			Unit	Notes
		Min	Typ	Max		
*1) Threshold Voltage	Vsat	4.2	4.3	4.4	V	Fig.2
	Vth	2.0	2.1	2.2	V	
*1) Transmittance	T(%)	-	4.7	-	%	Fig.1
*1) Contrast Ratio	C/R	-	500	-		
*1) Response Time	Tr+Tf	-	35	50	msec	Fig.3, Fig.5
*2) CIE Color Coordinate	Rx	0.637	0.657	0.677		
	Ry	0.300	0.320	0.340		
	Gx	0.267	0.287	0.307		
	Gy	0.571	0.591	0.611		
	Bx	0.120	0.140	0.160		
	By	0.060	0.080	0.100		
	Wy	0.307	0.327	0.347		
*1) Viewing Angle	e <sub>l</sub>	-	80	-	Degree	C/R>10 Fig.4
	e <sub>r</sub>	-	80	-		
	e <sub>u</sub>	-	80	-		
	e <sub>d</sub>	-	80	-		

Notes : 1. Contrast Ratio(CR) is defined mathematically as :

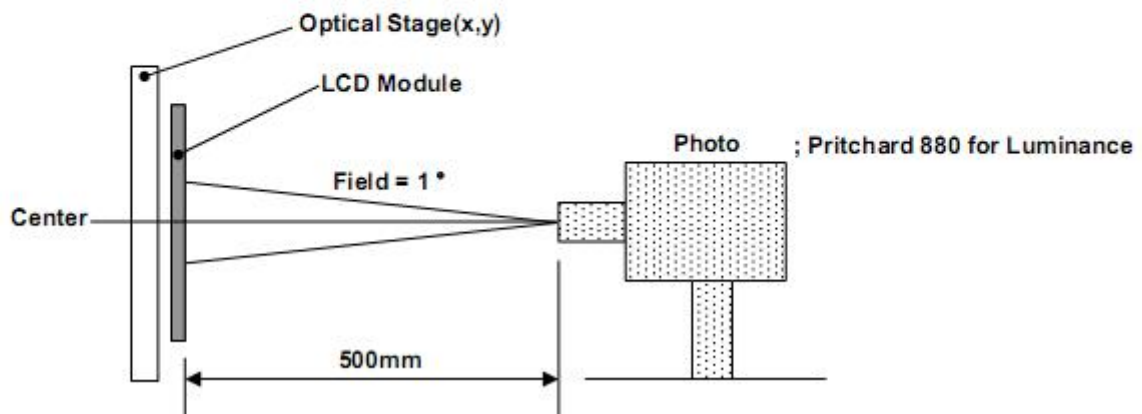
$$\text{Contrast Ratio} = \frac{\text{Surface Luminance with all white pixels}}{\text{Surface Luminance with all black pixels}}$$

2. Surface luminance is the center point across the TFT-LCD surface 500 mm from the surface with all pixels displaying white. For more information see FIG 1.
3. Response time is the time required for the display to transition from white to black(Rise Time, Tr) and from black to white(Falling Time, Tf). For additional information see FIG 3.
4. Viewing angle is the angle at which the contrast ratio is greater than 10. The angles are determined for the horizontal or x axis and the vertical or y axis with respect to the z axis which is normal to the TFT-LCD surface. For more information see FIG 4.
5. Optimum contrast is obtained by adjusting the TFT-LCD Threshold voltage(Vth & Vsat)

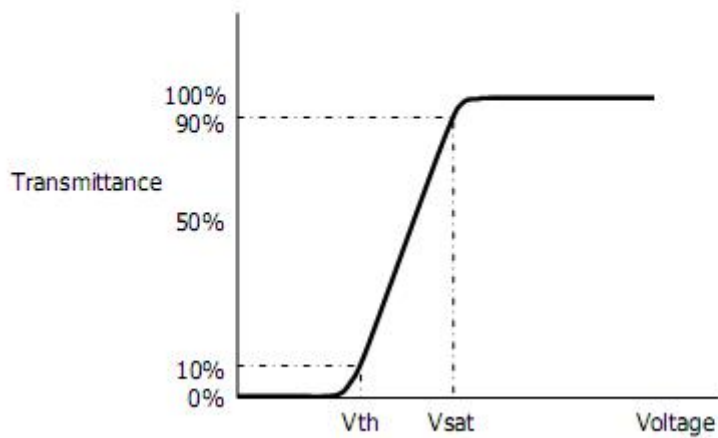
**FIG. 1 Optical Characteristic Measurement Equipment and Method**

**Pritchard 880 System**

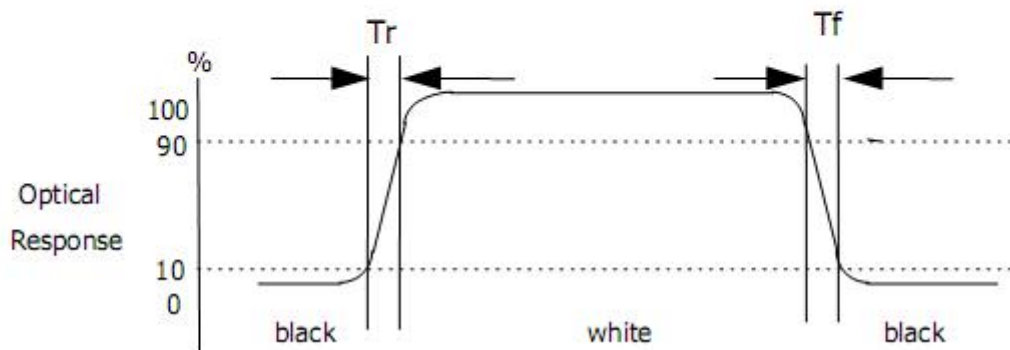
[Test Equipment Set Up]



- Measuring Condition ;
  - Measuring surroundings : Dark Room
  - Measuring temperature :  $T_s=25^\circ\text{C}$
  - Adjust operating voltage to get optimum contrast at the center of the display.
  - Measured value at the center point of LCD panel after more than 30 minutes while backlight turning on.

**FIG. 2 The definition of  $V_{th}$  and  $V_{sat}$** **FIG. 3 The definition of Response Time**

The response time is defined as the following figure and shall be measured by switching the input signal for "black" and "white".



\* Voltage conditions for Response time

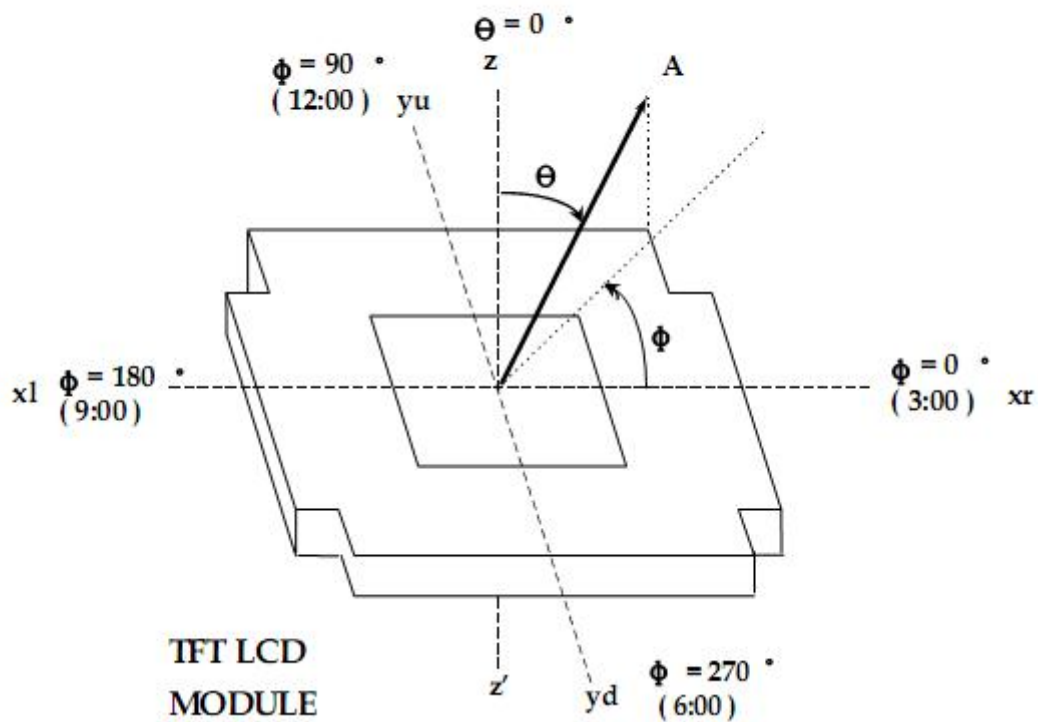
$V_{gate}$  : 22V DC

$V_{data}$  : 0V~4.5V DC

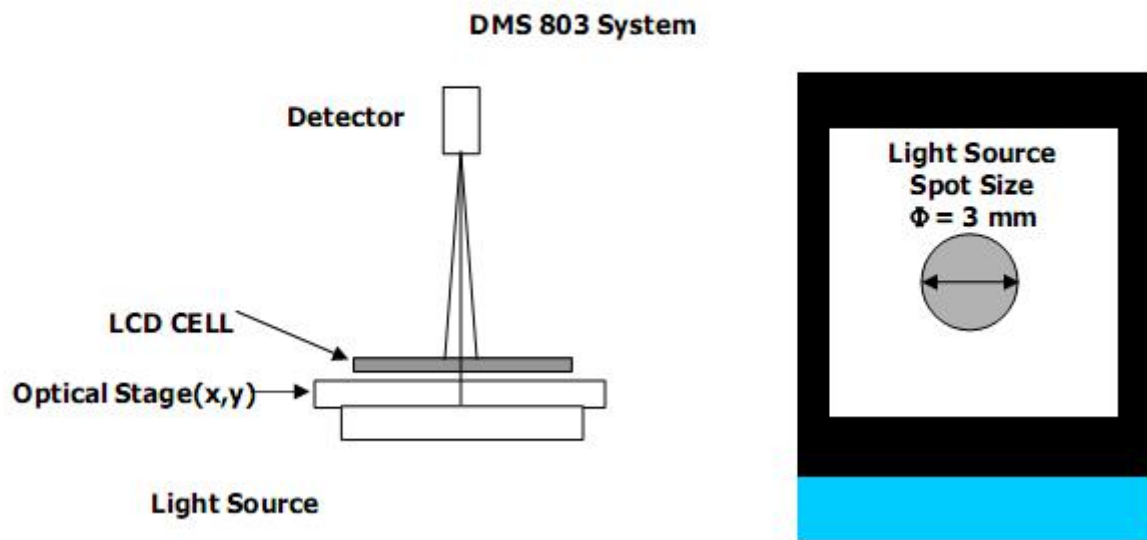
$V_{com}$  : 0V (Ground)

**FIG. 4 The definition of viewing angle**

<dimension of viewing angle range>



**FIG. 5 Response Time Measurement Equipment and Method**



ITEM	SYMBOL	CONDITIONS	CRITERION
OPERATING TEMPERATURE	TOPR	-20℃~+70℃	NO DEFECT IN DISPLAYING AND OPERATIONAL FUNCTION
STORAGE TEMPERATURE	TSTG	-30℃~+80℃	NO DEFECT IN DISPLAYING AND OPERATIONAL FUNCTION
HUMIDITY	—	See Note	WITHOUT CONDENSATION

\*NOTE: TEST CONDITION

(1)TEMPERATURE AND HUMIDITY: IF NO SPECIFICATION, TEMP. SET AT 25±2℃, HUMIDITY SET AT 60±5%RH

(2) OPERATING STATE: SAMPLES SUBJECT TO THE TESTS SHALL BE IN " OPERATING" CONDITION

### 15 可靠性测试

#### Absolute Maximum Conditions

No.	Parameter	Condition
1	Operating Temperature	-20 ~ 70℃
2	Storage Temperature	-30 ~ 80℃

Reliability test conditions ( Polarizer characteristics null )

No.	Test Items	Test Condition	
1	High Temperature Storage	T = 80℃ 240hr	Module (Without Contamination)
2	Low Temperature Storage	T = -30℃ for 240hr	
3	High Temperature Operating	T = 70℃ for 240hr	
4	Low Temperature Operating	T = -20℃ for 240hr (But no condensation of dew)	
5	High Temp. and High Humidity Operating	T = 60℃ /90% for 240hr (But no condensation dew)	
6	Thermal Shock	-30 ~ 80℃, 100cycle	Packing
7	Packing Shock	1 corner, 3edge, 6face / 76cmDrop	
8	Packing Vibration	Random Truck 0.57Grms Z direction 1hr.	

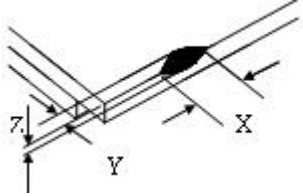
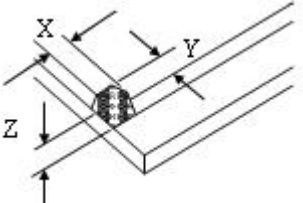
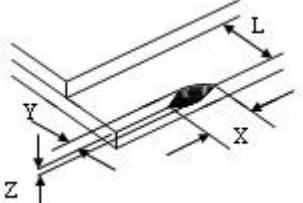
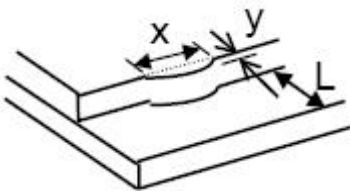
※ 1) No.1~ No.6 : No guarantee for panel, only for module with the above test conditions.

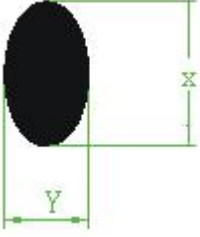
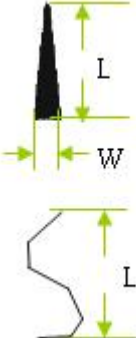
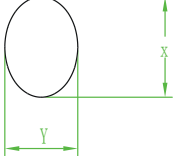
2) No.7~ No.8 : Refer to 7-1) Packing Ass'y on page 14.



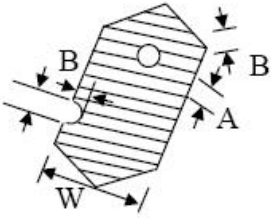
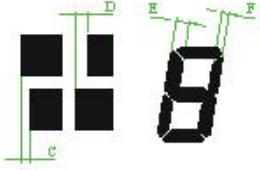
**16. LCM 检验标准**

(1) 外观检验项目及标准 (非工作状态)

次序	项目	判断标准	AQL																						
1	尺寸状况	尺寸超出产品规格	1																						
2	缺口	<p>1、一般缺口</p>  <table border="1" style="margin-left: auto; margin-right: auto;"> <tr><td style="text-align: center;">X</td><td style="text-align: center;">Y</td><td style="text-align: center;">Z</td></tr> <tr><td style="text-align: center;"><math>\geq K/8</math></td><td style="text-align: center;">不进入 A 区</td><td style="text-align: center;"><math>\leq T</math></td></tr> </table> <p>2、角缺</p>  <table border="1" style="margin-left: auto; margin-right: auto;"> <tr><td style="text-align: center;">X</td><td style="text-align: center;">Y</td><td style="text-align: center;">Z</td></tr> <tr><td style="text-align: center;"><math>\geq K/8</math></td><td style="text-align: center;">不进入 A 区</td><td style="text-align: center;">不计</td></tr> </table> <p>3、引脚部位缺口</p>  <table border="1" style="margin-left: auto; margin-right: auto;"> <tr><td style="text-align: center;">X</td><td style="text-align: center;">Y</td><td style="text-align: center;">Z</td></tr> <tr><td style="text-align: center;"><math>\geq K/8</math></td><td style="text-align: center;"><math>\geq L/3</math></td><td style="text-align: center;">不计</td></tr> </table> <p>4、边缘突起</p>  <table border="1" style="margin-left: auto; margin-right: auto;"> <tr><td style="text-align: center;">X</td><td style="text-align: center;">Y</td></tr> <tr><td style="text-align: center;"><math>\geq K/8</math></td><td style="text-align: center;"><math>\geq L/3</math></td></tr> </table> <p style="text-align: center;">缺口伤及线路斑马纸产品 <math>Y \leq L/5</math>；导电胶条产品 <math>Y \leq L/3</math>；装脚产品 <math>Y \leq 0.3\text{mm}</math> 判断</p>	X	Y	Z	$\geq K/8$	不进入 A 区	$\leq T$	X	Y	Z	$\geq K/8$	不进入 A 区	不计	X	Y	Z	$\geq K/8$	$\geq L/3$	不计	X	Y	$\geq K/8$	$\geq L/3$	2.50
X	Y	Z																							
$\geq K/8$	不进入 A 区	$\leq T$																							
X	Y	Z																							
$\geq K/8$	不进入 A 区	不计																							
X	Y	Z																							
$\geq K/8$	$\geq L/3$	不计																							
X	Y																								
$\geq K/8$	$\geq L/3$																								

标准文本	产品规格书	型号	SX035HVGA006		页数	17																		
3	点状缺陷	 <p>X:长径 Y:短径 D:平均直径 <math>D=(X+Y)/2</math></p>	<table border="1"> <thead> <tr> <th rowspan="2">D</th> <th colspan="2">允许缺陷数</th> </tr> <tr> <th>A/B区</th> <th>C区</th> </tr> </thead> <tbody> <tr> <td><math>D &lt; 0.2</math></td> <td colspan="2">不限</td> </tr> <tr> <td><math>0.2 \leq D &lt; 0.3</math></td> <td colspan="2">2</td> </tr> <tr> <td><math>0.3 \leq D \leq 0.5</math></td> <td colspan="2">1</td> </tr> <tr> <td><math>D &gt; 0.5</math></td> <td colspan="2">0</td> </tr> </tbody> </table>	D	允许缺陷数		A/B区	C区	$D < 0.2$	不限		$0.2 \leq D < 0.3$	2		$0.3 \leq D \leq 0.5$	1		$D > 0.5$	0		2.50			
D	允许缺陷数																							
	A/B区	C区																						
$D < 0.2$	不限																							
$0.2 \leq D < 0.3$	2																							
$0.3 \leq D \leq 0.5$	1																							
$D > 0.5$	0																							
4	线状缺陷	 <p>L:长度 W:宽度 对偏光片（刮伤、污点、压痕）有限度样本则以限度样本判断</p>	<table border="1"> <thead> <tr> <th rowspan="2">长度</th> <th rowspan="2">宽度</th> <th colspan="2">允许缺陷数</th> </tr> <tr> <th>A/B区</th> <th>C区</th> </tr> </thead> <tbody> <tr> <td>不计</td> <td><math>W \leq 0.02</math></td> <td>不计</td> <td rowspan="2">不限</td> </tr> <tr> <td><math>L \leq 3</math></td> <td><math>W \leq 0.05</math></td> <td>2</td> </tr> <tr> <td rowspan="2"><math>L \leq 2.5</math></td> <td><math>W \leq 0.05</math></td> <td>2</td> <td rowspan="2">按点状缺陷判定</td> </tr> <tr> <td><math>W &gt; 0.05</math></td> <td></td> </tr> </tbody> </table>	长度	宽度	允许缺陷数		A/B区	C区	不计	$W \leq 0.02$	不计	不限	$L \leq 3$	$W \leq 0.05$	2	$L \leq 2.5$	$W \leq 0.05$	2	按点状缺陷判定	$W > 0.05$		2.50	
长度	宽度	允许缺陷数																						
		A/B区	C区																					
不计	$W \leq 0.02$	不计	不限																					
$L \leq 3$	$W \leq 0.05$	2																						
$L \leq 2.5$	$W \leq 0.05$	2	按点状缺陷判定																					
	$W > 0.05$																							
5	偏光片 气泡/水纹/皱纹		<table border="1"> <thead> <tr> <th rowspan="2">D</th> <th colspan="2">允许缺陷数</th> </tr> <tr> <th>A/B区</th> <th>C区</th> </tr> </thead> <tbody> <tr> <td><math>D \leq 0.2</math></td> <td colspan="2">不限</td> </tr> <tr> <td><math>0.2 \leq D \leq 0.5</math></td> <td colspan="2">3个</td> </tr> <tr> <td><math>0.5 \leq D \leq 1.0</math></td> <td colspan="2">2个</td> </tr> <tr> <td><math>D &gt; 1.0</math></td> <td colspan="2">0个</td> </tr> </tbody> </table>	D	允许缺陷数		A/B区	C区	$D \leq 0.2$	不限		$0.2 \leq D \leq 0.5$	3个		$0.5 \leq D \leq 1.0$	2个		$D > 1.0$	0个		2.50			
D	允许缺陷数																							
	A/B区	C区																						
$D \leq 0.2$	不限																							
$0.2 \leq D \leq 0.5$	3个																							
$0.5 \leq D \leq 1.0$	2个																							
$D > 1.0$	0个																							
6	外丝印	1、丝印变形、针孔：按照字符变形针孔规格判断。 2、丝印宽度：丝印宽度 $\geq 1/2$ 标准宽度，可判OK。			2.50																			
7	打胶（硅胶）	打胶面积必须盖住 ITO 引线			2.50																			
8	PCB 板不良	1、PCB 板烧焦、版本不符、线路剥离、裂痕、导电过孔堵不允许 2、PCB 板金手指不可有氧化、腐蚀、胶状物、断裂现象			2.50																			
9	贴片元件	1、元件装配上下、左右偏位 $\leq 1/3$ 元件本体宽度 2、焊锡点尽可能光滑圆润 3、元件受损、破裂、少件、多件、元件装配反向、漏焊不允许			2.50																			
10	铁框	破裂、变形不允许 外形尺寸参照产品规格书			2.50																			
深圳市尚视界科技有限公司																								

(2) 显示功能检验项目及标准 (工作状态)

1	电性能缺陷		<table border="1" style="width:100%; border-collapse: collapse;"> <tr><td style="text-align:center;">断路</td><td style="text-align:center;">不允许</td></tr> <tr><td style="text-align:center;">短路/大电流</td><td style="text-align:center;">不允许</td></tr> <tr><td style="text-align:center;">视角错误</td><td style="text-align:center;">不允许</td></tr> </table>	断路	不允许	短路/大电流	不允许	视角错误	不允许		1.0							
断路	不允许																	
短路/大电流	不允许																	
视角错误	不允许																	
2	字划 凸起/缺口	<p>1、针孔缺口</p>  <table border="1" style="width:100%; border-collapse: collapse;"> <tr><th style="text-align:center;">宽度</th><th style="text-align:center;">接收规格</th></tr> <tr><td style="text-align:center;"><math>W &lt; 0.4</math></td><td style="text-align:center;"><math>D \leq 0.2</math> &amp; <math>D \leq 1/2W</math></td></tr> <tr><td style="text-align:center;"><math>W \geq 0.4</math></td><td style="text-align:center;"><math>D \leq 0.25</math> &amp; <math>D \leq 1/3W</math></td></tr> </table> <p>* <math>D = (A+B)/2</math> <math>D \leq 0.1</math> 则忽略不计</p>	宽度	接收规格	$W < 0.4$	$D \leq 0.2$ & $D \leq 1/2W$	$W \geq 0.4$	$D \leq 0.25$ & $D \leq 1/3W$		2.50								
宽度	接收规格																	
$W < 0.4$	$D \leq 0.2$ & $D \leq 1/2W$																	
$W \geq 0.4$	$D \leq 0.25$ & $D \leq 1/3W$																	
3	字划/图案 粗细	 <table border="1" style="width:100%; border-collapse: collapse;"> <tr><th style="text-align:center;">宽度</th><th style="text-align:center;">接收规格</th></tr> <tr><td style="text-align:center;"><math>W &lt; 0.4</math></td><td style="text-align:center;"><math>C, D, G \leq 1/2W</math></td></tr> <tr><td style="text-align:center;"><math>W \geq 0.4</math></td><td style="text-align:center;"><math>C, D, G \leq 0.2</math></td></tr> </table> <p style="text-align:center;"><math>W</math>: 图案设计尺寸      <math>C, D</math>: 差异尺寸      <math>G =  E-F </math></p>	宽度	接收规格	$W < 0.4$	$C, D, G \leq 1/2W$	$W \geq 0.4$	$C, D, G \leq 0.2$		1.0								
宽度	接收规格																	
$W < 0.4$	$C, D, G \leq 1/2W$																	
$W \geq 0.4$	$C, D, G \leq 0.2$																	
4	点状缺陷	 <table border="1" style="width:100%; border-collapse: collapse;"> <tr><th rowspan="2" style="text-align:center;">D</th><th colspan="2" style="text-align:center;">允许缺陷数</th></tr> <tr><th style="text-align:center;">A/B 区</th><th style="text-align:center;">C 区</th></tr> <tr><td style="text-align:center;"><math>D &lt; 0.1</math></td><td style="text-align:center;">不限</td><td rowspan="4" style="text-align:center;">不限</td></tr> <tr><td style="text-align:center;"><math>0.1 \leq D &lt; 0.2</math></td><td style="text-align:center;">2</td></tr> <tr><td style="text-align:center;"><math>0.2 \leq D \leq 0.25</math></td><td style="text-align:center;">1</td></tr> <tr><td style="text-align:center;"><math>D &gt; 0.25</math></td><td style="text-align:center;">0</td></tr> </table> <p><math>X</math>:长径 <math>Y</math>:短径 <math>D</math>:平均直径 <math>D = (X+Y)/2</math> 如黑点、污迹在字段区, 按“笔段缺陷”判定</p>	D	允许缺陷数		A/B 区	C 区	$D < 0.1$	不限	不限	$0.1 \leq D < 0.2$	2	$0.2 \leq D \leq 0.25$	1	$D > 0.25$	0		2.50
D	允许缺陷数																	
	A/B 区	C 区																
$D < 0.1$	不限	不限																
$0.1 \leq D < 0.2$	2																	
$0.2 \leq D \leq 0.25$	1																	
$D > 0.25$	0																	
5	线状缺陷	 <p style="text-align:center;"><math>L</math>:长度    <math>W</math>:宽度</p>		2.50														

标准文本	产品规格书	型号	<b>SX035HVGA006</b>		页数	19																			
			<table border="1"> <thead> <tr> <th rowspan="2">长度</th> <th rowspan="2">宽度</th> <th colspan="2">允许缺陷数</th> </tr> <tr> <th>A/B 区</th> <th>C 区</th> </tr> </thead> <tbody> <tr> <td>不计</td> <td><math>W \leq 0.02</math></td> <td>不计</td> <td rowspan="3">不限</td> </tr> <tr> <td><math>L \leq 3</math></td> <td><math>W \leq 0.03</math></td> <td>2</td> </tr> <tr> <td rowspan="2"><math>L \leq 2.5</math></td> <td><math>0.03 &lt; W \leq 0.05</math></td> <td>2</td> </tr> <tr> <td><math>W &gt; 0.05</math></td> <td colspan="2">按点状缺陷判定</td> </tr> </tbody> </table>				长度	宽度	允许缺陷数		A/B 区	C 区	不计	$W \leq 0.02$	不计	不限	$L \leq 3$	$W \leq 0.03$	2	$L \leq 2.5$	$0.03 < W \leq 0.05$	2	$W > 0.05$	按点状缺陷判定	
长度	宽度	允许缺陷数																							
		A/B 区	C 区																						
不计	$W \leq 0.02$	不计	不限																						
$L \leq 3$	$W \leq 0.03$	2																							
$L \leq 2.5$	$0.03 < W \leq 0.05$	2																							
	$W > 0.05$	按点状缺陷判定																							

## 17 LCM 的使用

### 16-1 晶显示模块

LCD 是由玻璃和偏光片组成，在搬运过程中，请注意以下事项：

- (1) 请保证使用和存储是在规定的温度范围之内。高温高湿会导致偏光性能降级，产生气泡或者偏光片剥落。
- (2) LCM 表面的偏光片质软容易划伤, 不要用硬度大于 HB 铅笔芯的任何物品（玻璃，镊子等）接触，挤压或者摩擦外露的偏光片
- (3) 用来粘合底/面偏光片和反射片的有机粘合剂会被一些化学物质，如丙酮，甲苯，乙醇和异链烷烃破坏，建议用 N-己烷进行清洁。
- (4) 显示屏表面有脏污，请吹拂同时用干的软布擦拭表面。如果脏污比较严重，建议用脱脂棉或者其他的柔软材料，如擦拭用软皮，浸湿异丙醇或酒精之后进行擦拭其表面。不要用力擦洗以避免损伤显示屏表面。
- (5) 不可使用以下溶剂：水，酮，芳香烃。其溶剂可能损坏偏光片。
- (6) 避免与油和脂肪接触。
- (7) 因低温而产生的表面浓缩和端子的连接，会损坏，染污或者弄脏偏光片。产品在低温测试之后，需要在容器之内烘干之后才可以与室温接触。
- (8) 不要放置或贴附任何东西在屏幕上，以免留下痕迹。
- (9) 不要裸手触摸显示器。这样会染污显示区域，并且降低接线端子之间的绝缘性（对于偏光片一些化妆品是确定的）
- (10) 采取措施尽量减小电极的腐蚀。水滴，凝结的潮气或者高湿环境下的电流会加速电极的腐蚀。
- (11) 因为玻璃是易碎的，搬运过程中容易产生缺口（特别是边缘）。请避免跌落或震动。

### 16-2 组装 LCM 的注意事项

因为 LCM 是高精密度的组装和调试，请避免因过度的撞击，或者进行任何的变更或者修改。

- (1) 不要更改或者改变金属框架的突起形状。
- (2) 不要在线路印刷板上另外钻孔，修改形状或者改变其上的元器件的位置。
- (3) 不要损坏或者修改线路印刷板上的图案。
- (4) 绝对不要更改斑马条（导电橡胶）或者热压连接器。
- (5) 除了焊接接口，不要用烙铁进行任何的修改或者变更。
- (6) 不要跌落，弯曲或者扭转 LCM。特别注意不可用力拉或者扭转 I/O 口或背光的排线。
- (7) 为了防止 FPC 破裂，请特别注意 FPC 的可弯曲部分，覆盖层的边缘，镀金区域的表面，焊接区域或者通孔区域。

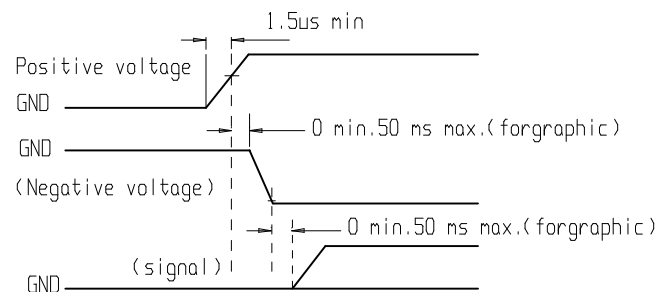
## 16-3 静电放电控制

因为模块使用 CMOS LSI,像平常的 CMOS IC 一样需要注意静电的防护。

- (1) 手持 LCM 时,请确保身体是接地的。为了尽量减少因静电而产生的 LCM 功能降级,在运输模块时小心操作避免接触到:印刷电路板的外露区域,元件的电极。
- (2) 从包装袋中取出 LCM 或者与其他装置装配时,请确保模块与你的身体的电势一致。
- (3) 焊接 LCM 的接线端时,请确保烙铁的交流电源没有漏电。
- (4) 使用电动螺丝批装配 LCM 时,电动螺丝批须接地以尽可能减小马达换向器产生火花而引起的电磁波辐射
- (5) 尽量使你的工衣,工作台达到地电位。
- (6) 为了减少静电产生需要注意工作环境的空气不可太干燥。建议相对湿度为 50%-60%。

## 16-4 操作注意事项:

- (1) 液晶的视角会随着驱动电压 (VO) 的变化而变化,调节 VO 使之显示为最好的对比度。
- (2) 极限值以上的驱动电压会缩短 LCD 的使用寿命。
- (3) 如果 LCM 长时间的显示一个图案,图案可能残存(似鬼影)或者其暗影不规则的显示。隔段时间后使用即可恢复正常。请注意这种现象不会影响显示。
- (4) 在低于操作温度范围的温度下工作会造成响应时间延长。但是,这并不意味着 LCD 不能工作。它会在温度恢复至规定范围后恢复正常。
- (5) 如果在工作过程中显示区域被猛烈的挤压,显示会异常。但是,关电后重新启动后会恢复正常。
- (6) 端子的凝结水汽会导致电化学反应,破坏线路的接线端。所以,必须在低于 40°C, 50% RH 环境条件下中使用。
- (7) 电源打开,在正极/负极电压稳定之后,输入信号。



## 16-5 储存

如果 LCD 需储存几年,以下的预防事项是必要的。

- (1) 保存于密封的聚乙烯袋内。适当的密封就不需要干燥剂。
- (2) 存储于黑暗的环境中。不要暴露于日光或者荧光灯的直射下,保持温度在 0°C 到 35°C 之间。
- (3) 偏光片的表面不可与其他物体接触。(建议存于运输用的容器中)
- (4) 环境条件
  - 不要在 70°C 的环境中放置超过 160 小时。
  - 不要在 -20°C 的环境中放置超过 48 小时。

## 16-6 安全

- (1) 建议将损坏的或者不要的 LCD 压成碎片,用溶剂,如丙酮,乙醇清洗后烧毁。

标准文本	产品规格书	型号	<u>SX035HVGA006</u>	页数	21
<p>(2) 如果从破损的玻璃中泄漏的液晶不慎粘到手，请用肥皂，清水彻底清洗。</p> <p>16-7 权利限制</p> <p>除非经过上线科技公司和客户的认可，在交货之日起一年之内，尚视界科技公司会按照自己承诺的检验标准对 LCD 功能性的缺陷进行修改。外观上缺陷的产品必须在交货之日起 30 天之内退回尚视界科技公司.以上日期依运输文件为准。尚视界科技公司的权力范围仅限于对以上项目的修复和/或者替换。尚视界科技公司不会对由此引起的或者并发的其他事件负责。</p> <p>16-8 权利范围之内的退货</p> <p>如有违反以上所提到的预防注意事项而造成的不良将不予以保证。典型例子如下：</p> <ul style="list-style-type: none"> <li>- 破坏 LCD 玻璃。</li> <li>- 任何形式的线路修改，包括增加电器元件。</li> </ul> <p>模块的修改必须基于客户相互的文件协议。模块退回时，必须要有详细的不良描述。客户安装的连接器或者排线必须完全地取掉，不能损坏 LCM 的 PCB 孔，连接器和接线端。</p> <p><b>规格书技术资料备注：由于液晶产品技术不断改进，本规格书有未能把所有技术资料体现，请客户务必在确定产品时，以样品质量和结构为准，以免造成生产批量出现不必要的损失，谢谢支持和配合！</b></p>					
<p>深圳市尚视界科技有限公司</p>					